

DIABETES—A MEDICAÇÃO

O tratamento medicamentoso da Diabetes pode ser feito com comprimidos (antidiabéticos orais) ou com insulina.

Antidiabéticos orais

Os comprimidos servem para baixar o nível de açúcar no sangue, ajudando o organismo a utilizar a insulina que continua a produzir. Não há nenhum medicamento que seja o ideal para todos os doentes. Por isso, pode ter de utilizar diferentes tipos e combinações de fármacos para controlar a doença.

Insulina

A insulina é uma hormona que mantém o nível de açúcar no sangue sob controlo. É utilizada quando o pâncreas não consegue, sozinho, produzir insulina em quantidade suficiente.



Travessa da Rua Marquês de Pombal
4560-632 Penafiel
Telf: 255 712 325/9
Fax: 255 712 330
E-mail: usfsomartinho@ospenafiel.min-saude.pt

Consulta de Diabetes

A DIABETES

OLHOS NOS OLHOS...
... CONSIGO, PELA
SUA SAÚDE



UNIDADE DE SAÚDE
FAMILIAR S. MARTINHO

DIABETES—A DOENÇA

O que é a Diabetes?

É uma doença crónica, caracterizada pelo aumento dos níveis de açúcar no sangue, acima dos valores normais, devido a uma produção insuficiente ou inexistente de insulina.

Que tipos de Diabetes existem?

Existem vários. Os mais frequentes são a Diabetes tipo 1 e a Diabetes tipo 2.

Diabetes tipo 1

Tem início na infância ou na adolescência, mas pode aparecer noutras idades. Provocada pela falta de insulina no organismo, este tipo de Diabetes não está relacionada directamente com hábitos de vida ou de alimentação errados. As pessoas com Diabetes tipo 1 precisam de insulina para toda a vida.

Diabetes tipo 2

Surge em idades mais avançadas e é muito mais frequente que a tipo 1.

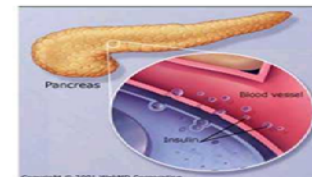
Caracteriza-se pela associação da produção insuficiente de insulina com um aproveitamento inadequado da mesma. A base do tratamento é uma alimentação cuidada e exercício físico. No entanto, pode vir a ser necessário recorrer a comprimidos, insulina ou ambos.

Quais os valores de referência?

Glicemia	Ótimo	Aceitável	Mau
Jejum	80-110 mg/dl	111-140 mg/dl	>140 mg/dl
2h após as refeições	100-140 mg/dl	141-180 mg/dl	>180 mg/dl

Quais os sintomas?

- Urinar em grande quantidade e mais vezes que o normal
- Sede constante e intensa
- Fome constante e difícil de saciar
- Sensação de boca seca
- Cansaço
- Visão turva



Quais os factores de risco?

- Hipertensão
- Obesidade
- Alimentação inadequada
- Idade
- Hereditariedade

Como se diagnostica?

Geralmente é suficiente uma análise à glicose no sangue, feita em jejum, num laboratório.

A doença confirma-se quando o valor de glicose no sangue é igual ou superior a 126 mg/dl em duas ocasiões (após jejum superior a 8 h). Quando o valor está entre 110 e 125 mg/dl considera-se que existe uma anomalia da glicemia em jejum. Abaixo de 109 mg/dl, considera-se normal.

Como se controla?

- Alimentação equilibrada
- Exercício físico
- Medicação adequada
- Pesquisa de glicemia capilar